

Il n'est pas pire obstacle à notre compréhension des grandes oeuvres d'art que notre refus de répudier habitudes et préjugés.

[...]

Il devient nécessaire de bien examiner les raisons d'une aversion qui gâche un plaisir que nous aurions dû éprouver. Il y a certainement de mauvaises raisons de mépriser une oeuvre d'art.

Ernst GOMBRICH - Histoire de l'art

1 - Décrire (dénotation) puis décrypter (connotation).

~~Première impression~~ ~~j'aime~~ ~~je n'aime pas~~

2 - Exercer et affiner son oeil.

Argumenter son analyse : force - pertinence.

3 - Changer son regard... donc changer ses photographies

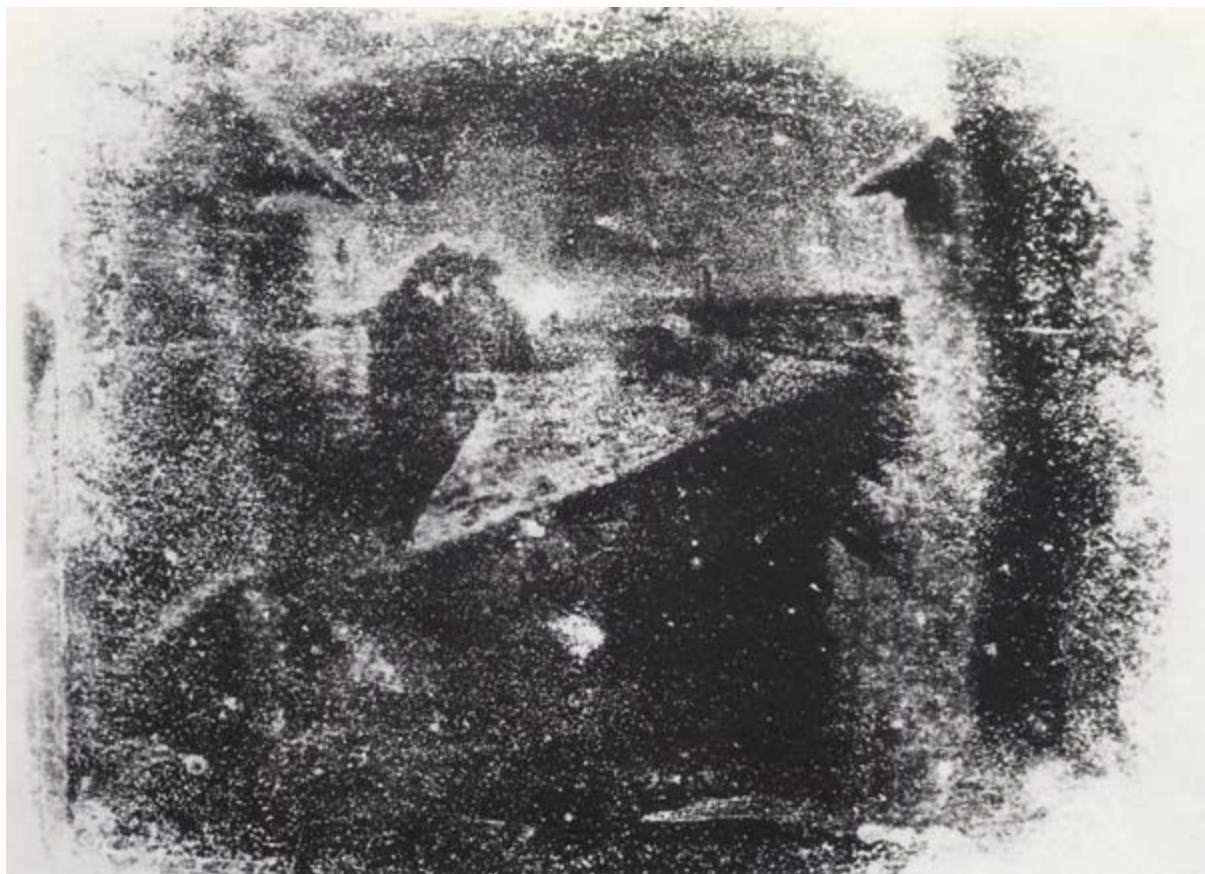
Quelle est votre définition de la photographie ?

Réfléchissez à la spécificité de la photographie

Ma définition :

Une photographie est :

- Une image fixe
- Obtenue par la capture d'un flux d'énergie,
- Sur un support sensible chimique ou électronique
- Puis rendue visible



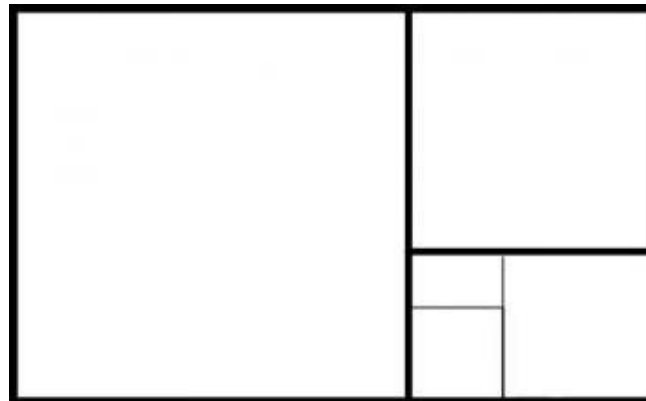
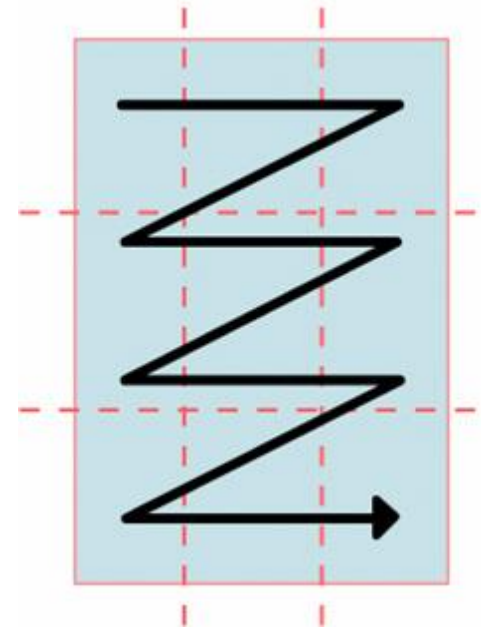
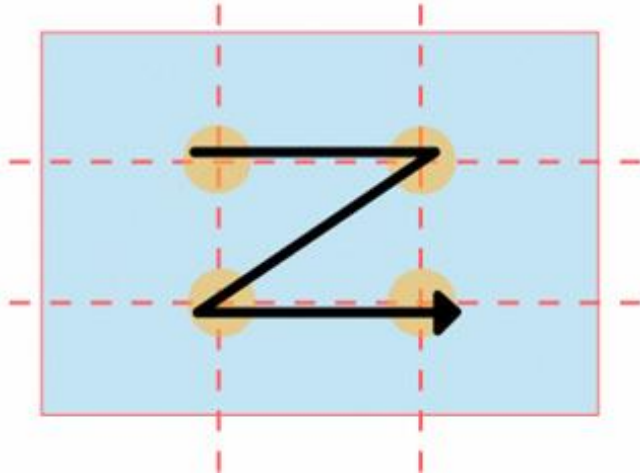


Une image → Une photographie → **Nos photographies**

Analyser une image

- relier
 - une perception (dénotation), le fait de **VOIR**
 - et une signification (connotation), le fait de **LIRE**,
 - ...tout comme en **voyant** des lettres on **lit** des mots
- puis étudier le cheminement du signifiant au signifié tout comme on chemine du **mot** au **sens du texte**.

Théorie (vieillissante) de la lecture instinctive d'une image

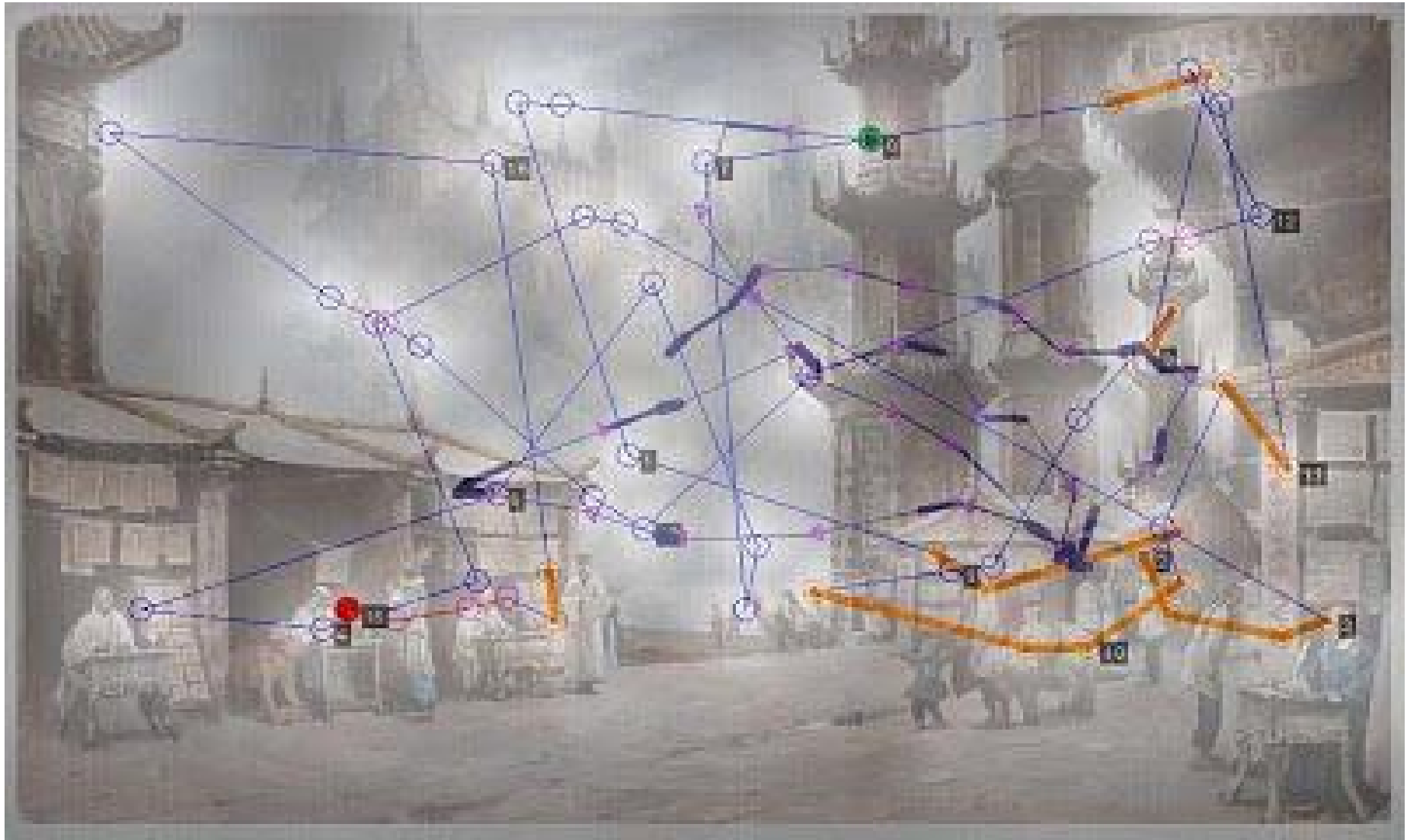


Oculométrie (eye tracking)

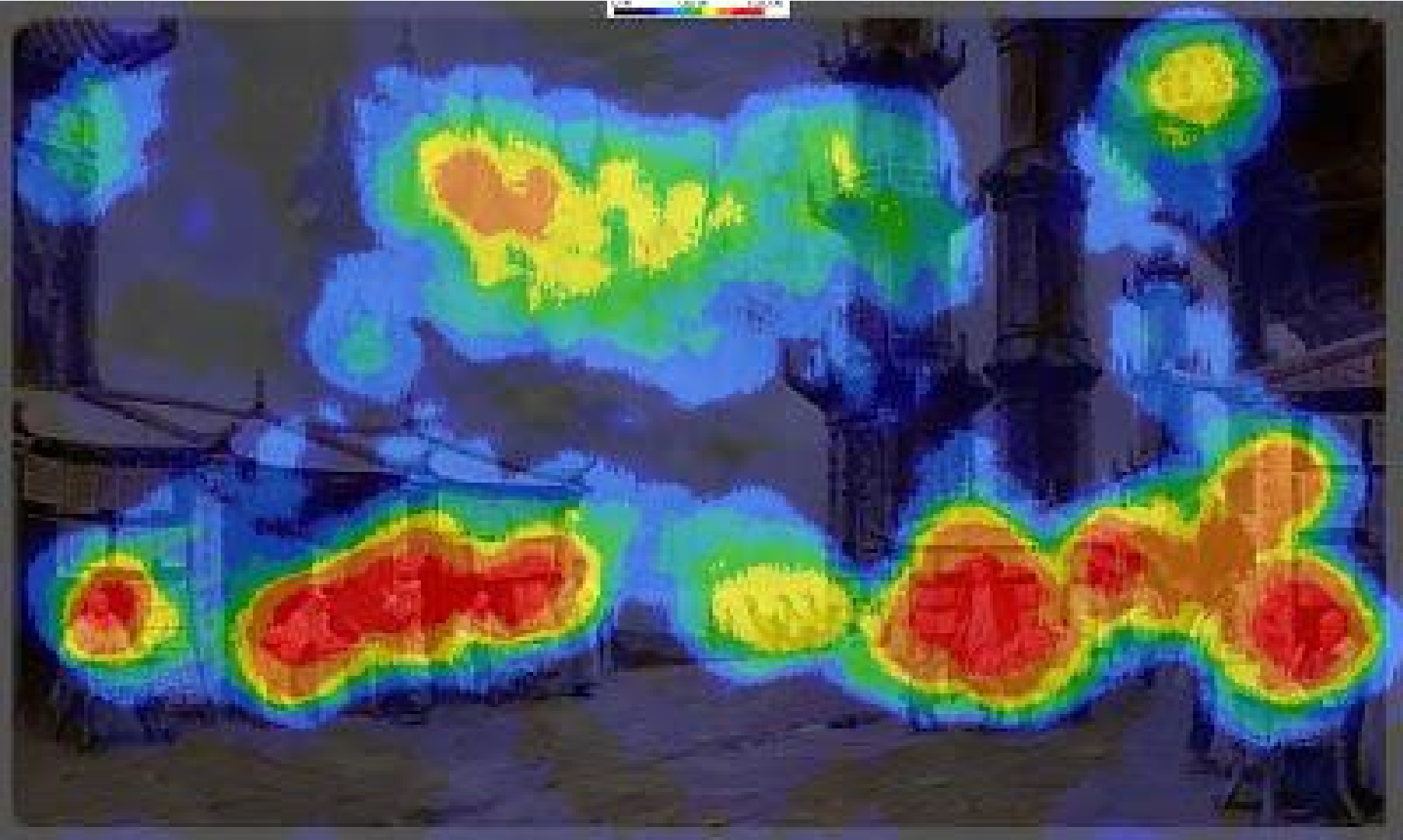




1 personne



Cumul des informations de 16 personnes





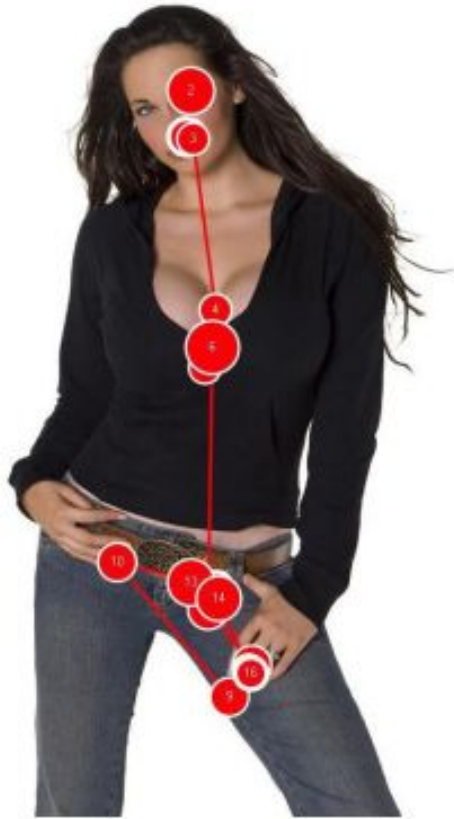


Figure 22: The gaze plot of a Brazilian woman after 5 seconds of viewing



Figure 23: The gaze plot of a Brazilian man after 5 seconds of viewing

1. L'oeil ne suit pas un parcours régulier. Il saute d'un point d'intérêt à un autre.
2. Les éléments d'intérêt dirigent prioritairement l'exploration de l'image.
3. Placer un élément sur les points forts n'attire pas automatiquement l'attention.
4. L'observateur n'est pas un acteur soumis aveuglément à la structure de l'image. Il construit son image activement, influencé mais pas déterminé par la composition de l'image.
5. Nous semblons utiliser une stratégie de lecture globale qui alterne entre construction et compréhension d'éléments de contexte, et l'analyse de détails.
6. Le regard se dirige d'abord vers les zones "anormales" pour lever une ambiguïté ou une incompréhension. Puis il se concentrera sur les centres d'intérêt.



Leçon n°142
Être moins sage qu'une image.



© 2014 Aubade Paris. Tous droits réservés.

February
2014
 février

1	2	3	4	5	6	7	8	9	10	11	12	13	14	15	16	17	18	19	20	21	22	23	24	25	26	27	28
5	D	L	M	H	J	V	S	D	L	M	H	J	V	S	D	L	M	H	J	V	S	D	L	M	H	J	V

Un détour par la linguistique

Dénotation : signification littérale

Connotation : éléments de sens

Dualité sémantique

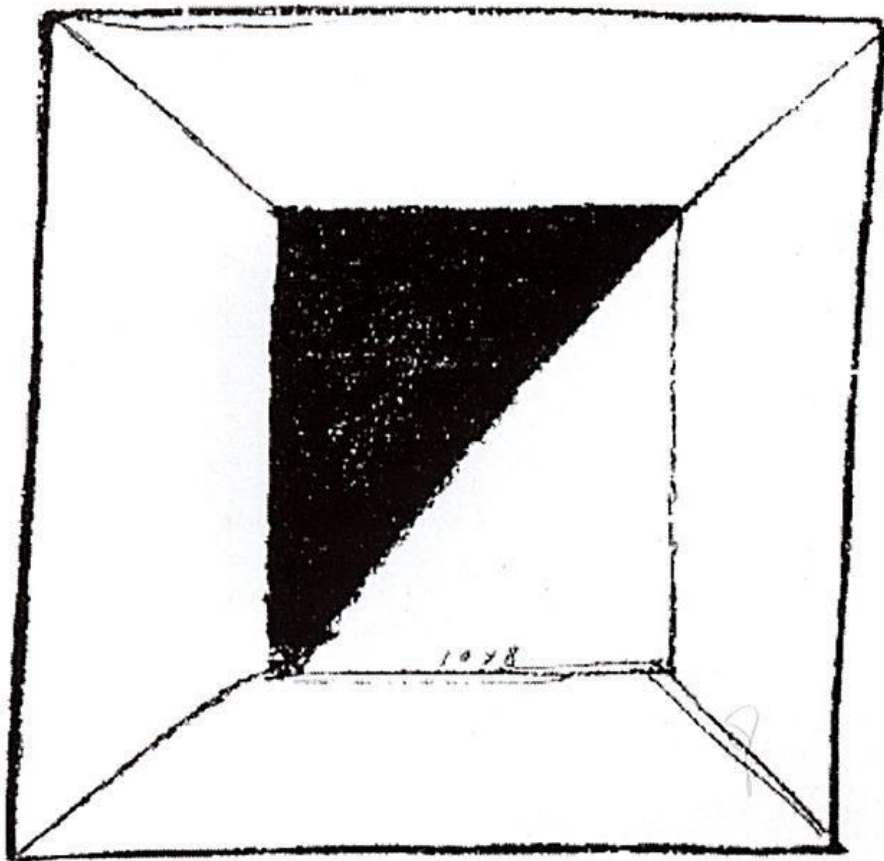
Analyser une image nécessite de faire l'inventaire objectif de ses composants, sans jamais l'interpréter (la dénotation).

Analyser une image, c'est également l'interpréter, chercher ses références, l'impression qu'elle donne, ses significations possibles (la connotation).

Aucune interprétation ne doit donc être donnée sans s'appuyer sur une dénotation précise.



Kazimir MALEVITCH (1879 - 1935) - *Composition suprématisiste : carré blanc sur fond blanc* (1918)



Engager le débat sur la non évidence d'une oeuvre ?

Стоп & Каприн.
Рисунки 2 дну амб.
1^е версия

La dénotation

Pure description de ce qui est,
ce qui apparaît à l'image,
ce que l'on peut décrire objectivement,
ce qui peut être prouvé et justifié,
sans aucune interprétation.



Dénoter ?

Présentation générale

La structure

Les “sujets”

Le point de vue

La lumière

La composition

Les plans

La zone de netteté

La couleur

Présentation générale de la photographie

- Résumé du sujet de la photographie.
- Le thème, l'événement, l'action, le produit.
- La nature de la photographie :
 - figurative : portrait, paysage, architecture, photographie de rue, sport, voyage, studio...
 - abstraite,
- Quelques éléments de contexte sur le document : photographe, titre, date, légende, circonstances.
- Destination : magazine, affiche, dépliant, exposition, album de vacances...

Structure - Le support

- Image projetée
- Support :
 - RC (*Resin coated* - plastifié),
 - baryté (support épais qui offre une surface glacée très lisse et un blanc obtenu à partir de sulfate de baryum),
 - toile,
 - métal,
 - contre-collage aluminium (DIBOND), plexicollage (DIASEC)
 - ...
 - Couleur du support
 - ...

Structure - La technique

- Jet d'encre
- Chromogène (argentique)
- ...



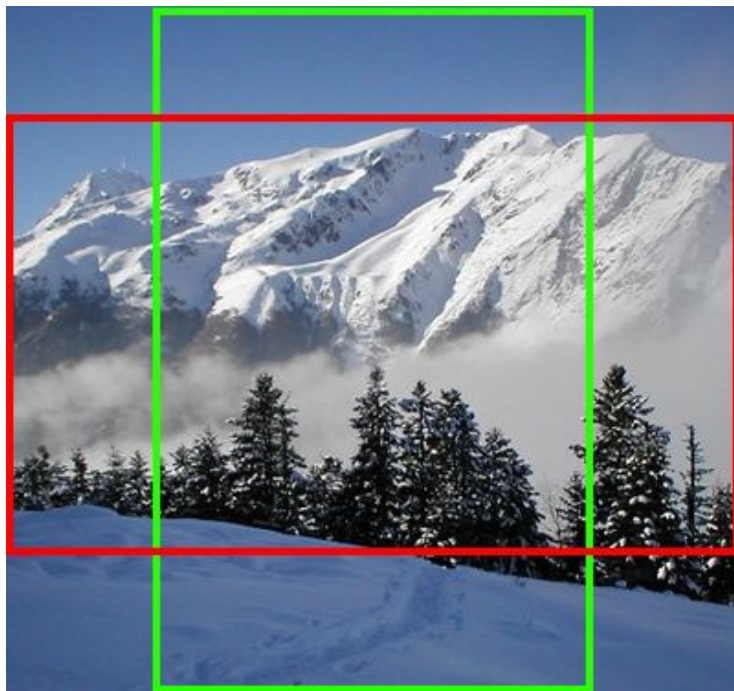


Structure - Le format

Dimensions de l'image

Image projetée : Evaluation du rapport hauteur/largeur (4/3, 3/2...)

Orientation : Française (portrait) ; Italienne (paysage) ; Carré,
Panorama (horizontal ou vertical)



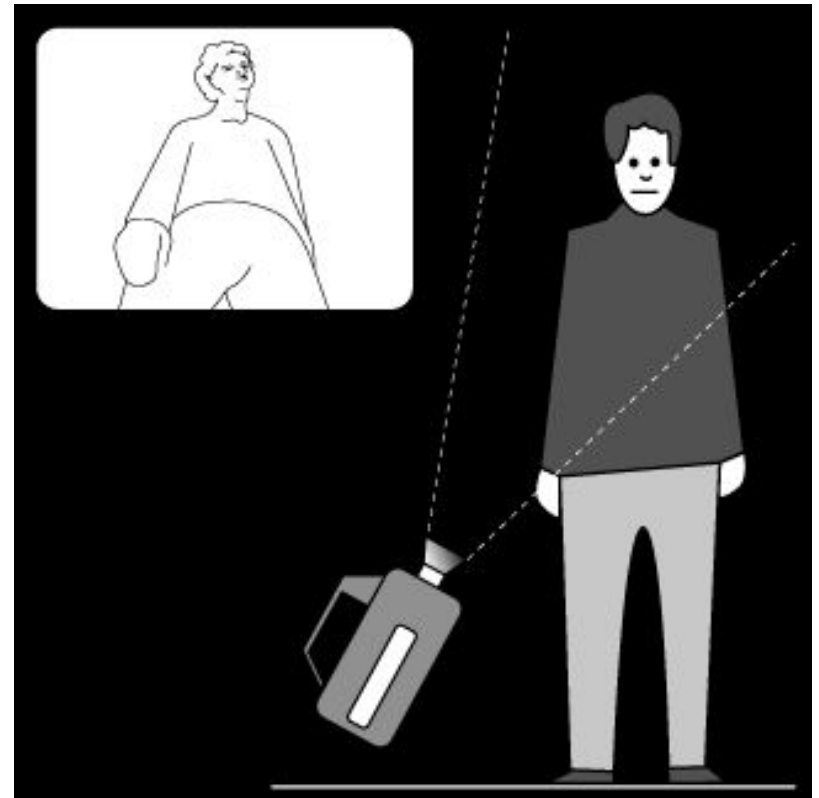
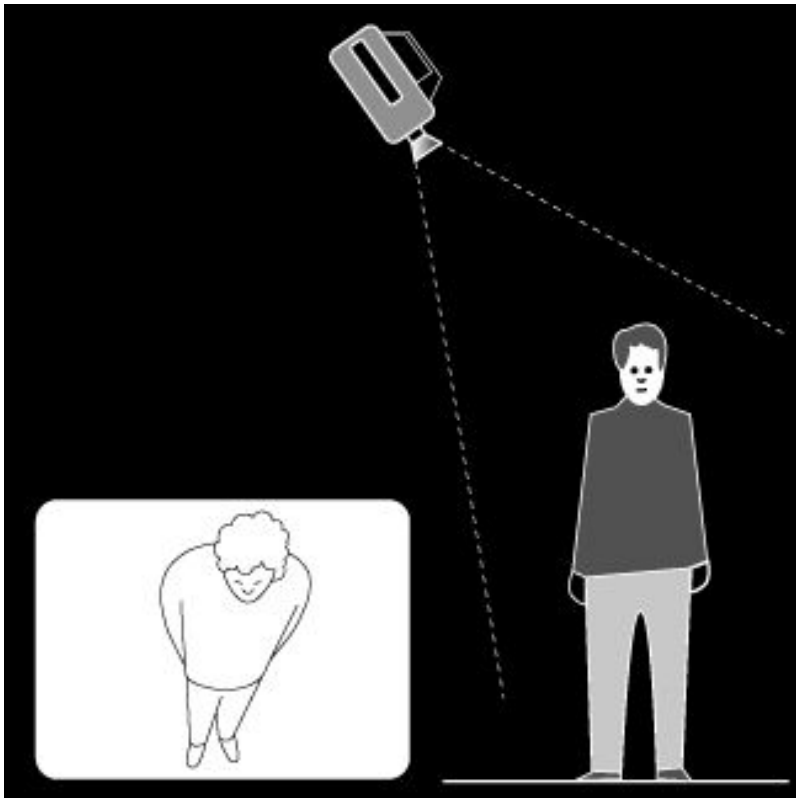
Les sujets

- Personnages ?
- Visages ?
- Animaux ?
- Éléments de narration : raconte-t-elle une histoire ?



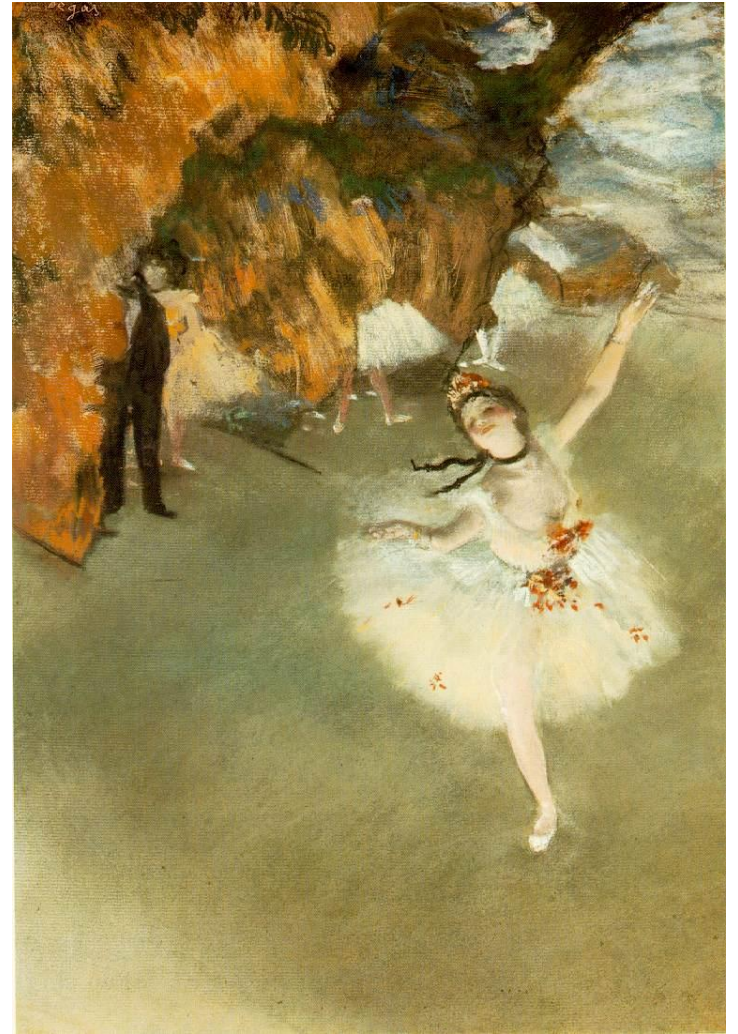
Le point de vue - Axe vertical

- **Parallèle au sol** (objectivité).
- **La plongée** (domination fragilisation solitude détresse)
- **La contre-plongée** (puissance, domination)





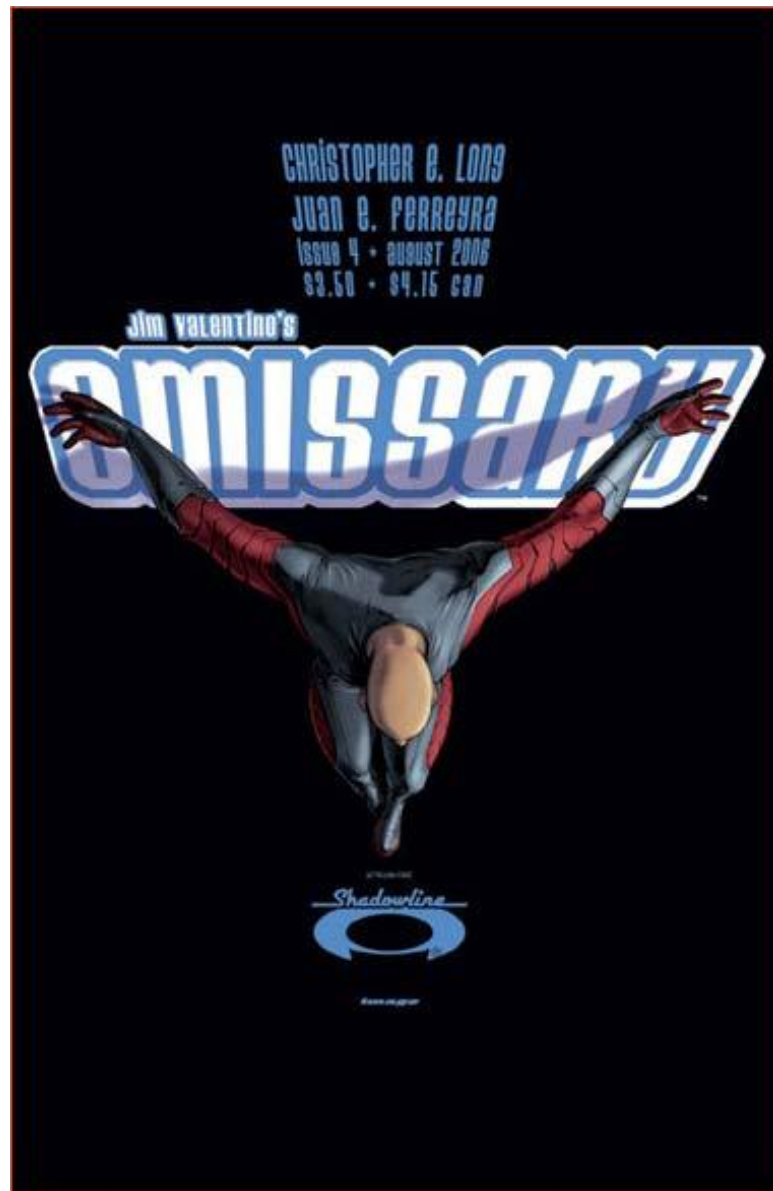
Lucian FREUD (1922-2011) - Reflet avec deux enfants Autorportrait - 1965



Edgar DEGAS (1834-1917) - L'étoile (vers 1876)



Salvador DALI (1904 - 1989) - *Le christ de st Jean de la Croix* - 1951



Comics book *Emissary* #4 - "Revelations" (Ferreyra et Long 2006)

Le point de vue - Axe horizontal

- de manière frontale (de face),
- de 3/4 face,
- de profil
- ou selon un axe arrière (de dos)

La lumière

D'où vient la lumière et quelle est sa nature ?

- Eclairage naturel - Flash - Mélange
- Haut placée. En contrebas.
- Diffuse / Douce - Directe / Dure.





Georges DE LATOUR (1593 - 1652) - Saint Joseph charpentier (entre 1638 et 1645) Johannes VERMEER (1632 - 1675) - La laitière (1657 - 1658)



Anders PETERSEN



Mickael ACKERMAN



David HAMILTON (1933-

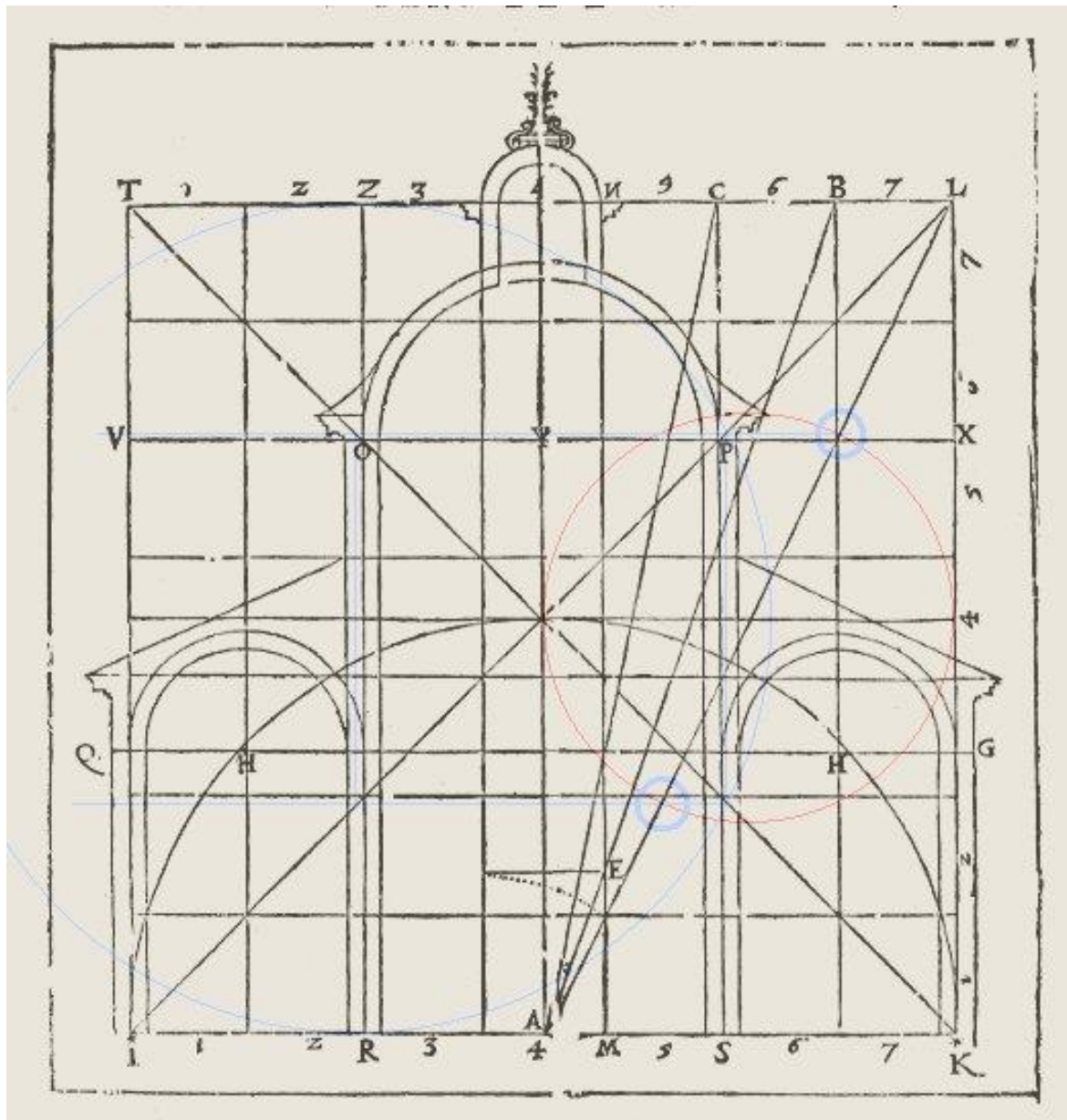
Composition

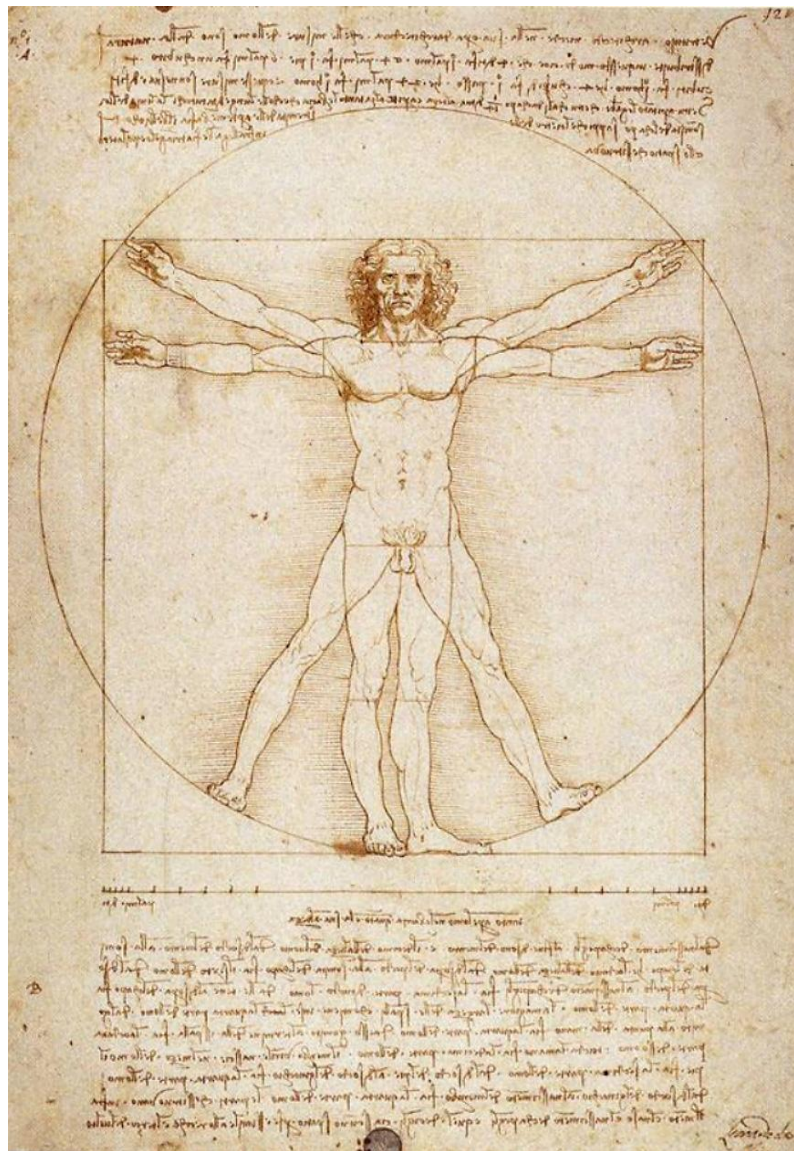
Composer, c'est organiser ensemble plusieurs éléments sur une surface.

Les littérateurs et les géomètres

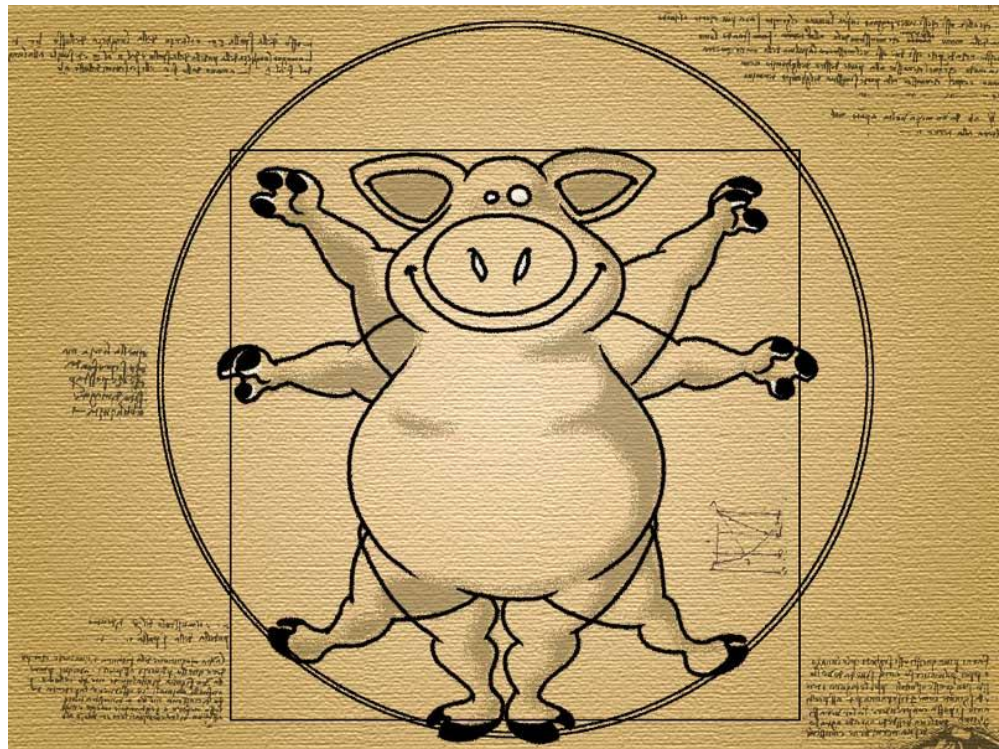
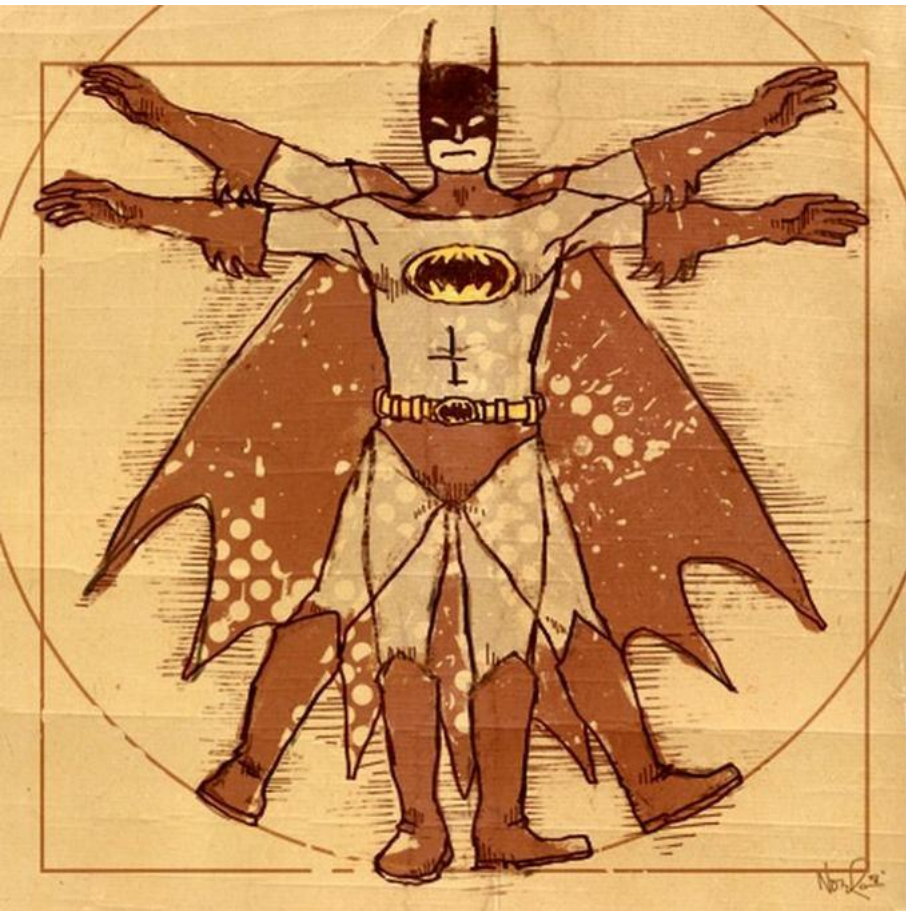


Jerzy Ruszczyński (1953) - Fin retrouvé - 52 x 70 - 1992





Léonard de Vinci (1452-1519) - L'homme de Vitruve (1492)





LÉONARD DE VINCI
N'AVAIT PAS TOUT
PRÉVU

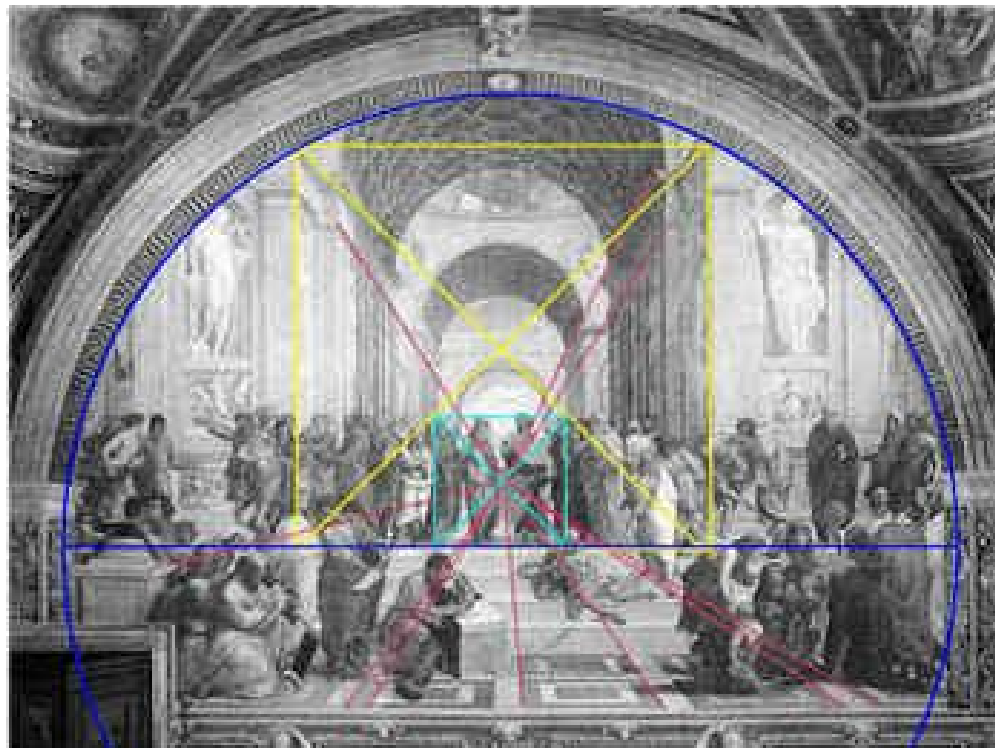
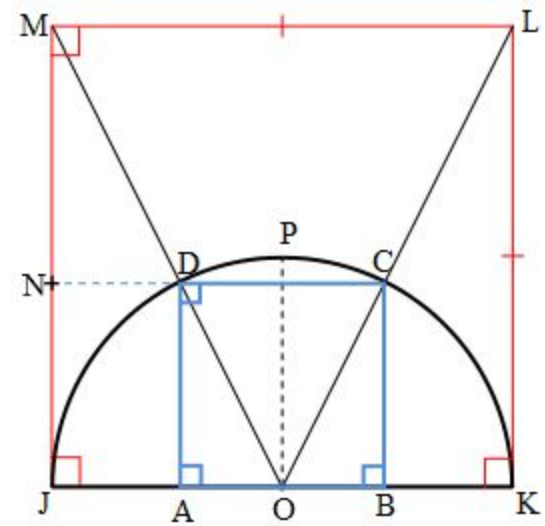
jean-luc 2019

© Photo Jacques Bousquier



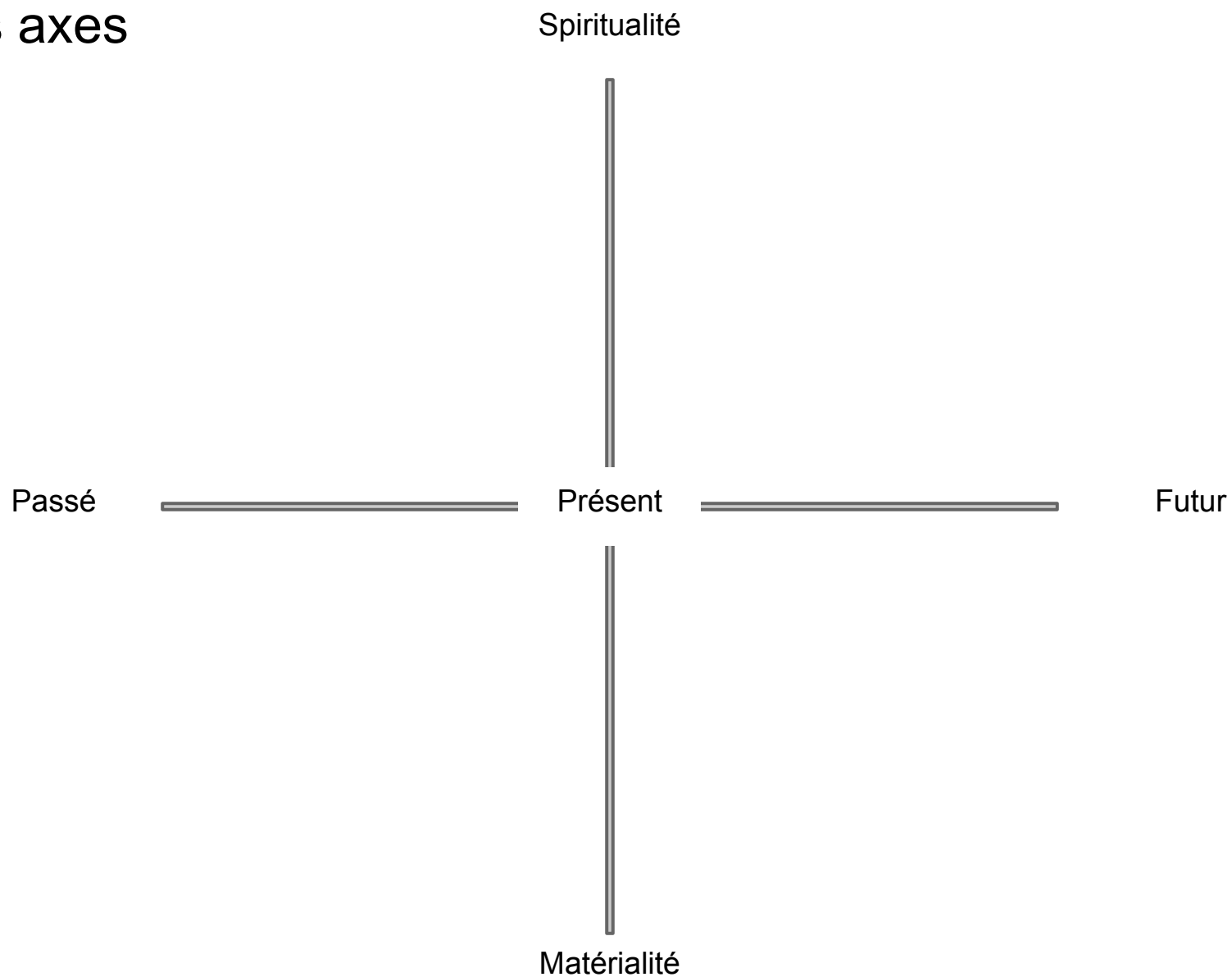
Raphael (1483 - 1520) - *L'école d'Athènes* (1509)

- Construire un segment $[JK]$.
- Construire un demi-cercle de centre O et de diamètre $[JK]$.
- Construire alors un carré $JKLM$ tel que le demi-cercle soit à l'intérieur de ce carré.
- On trace les segments $[OM]$ et $[OL]$. Ils coupent le demi-cercle respectivement en D et C .
- Construire le rectangle $ABCD$ où A et B sont sur $[JK]$.



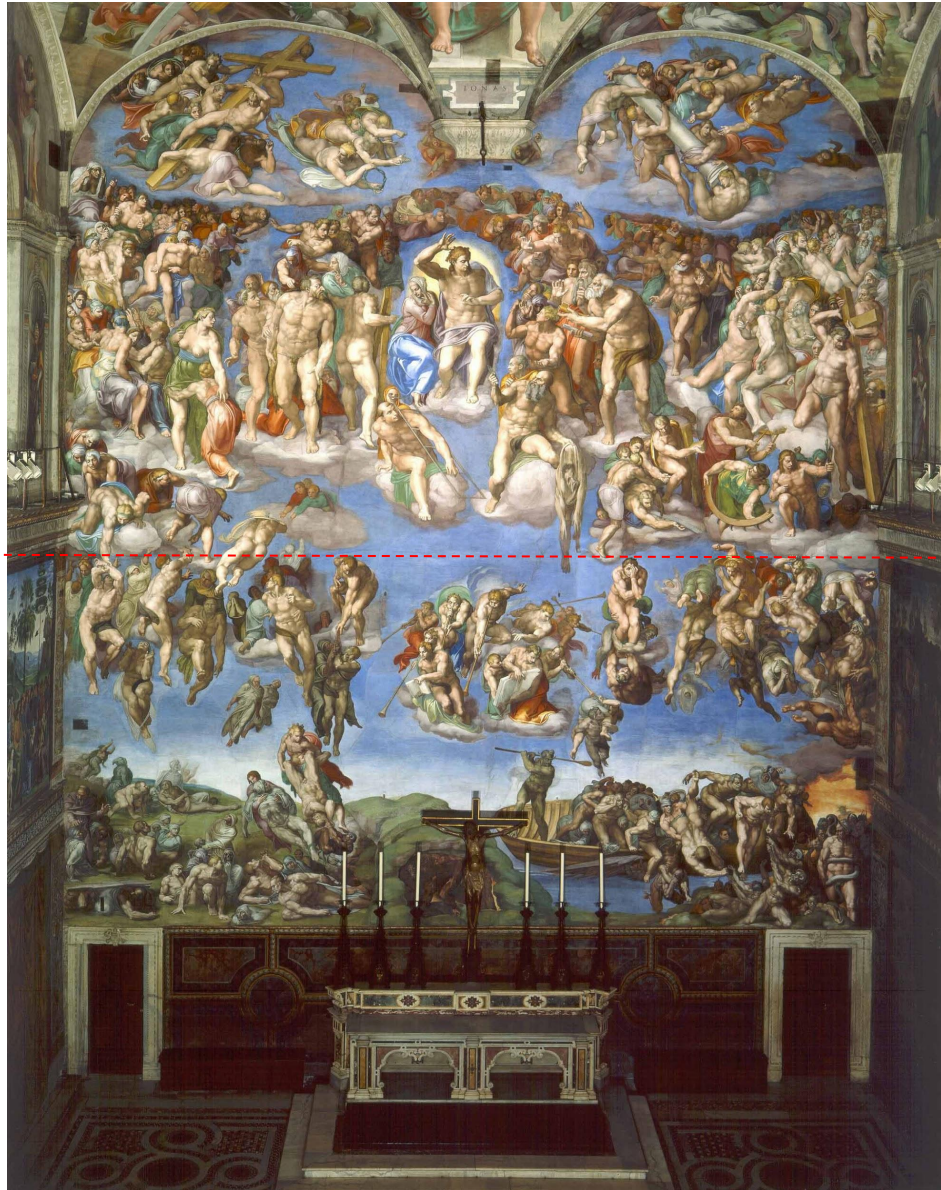


Les axes



Axes

Spiritualité - Paradis



Matérialité - Enfer

Symétrie

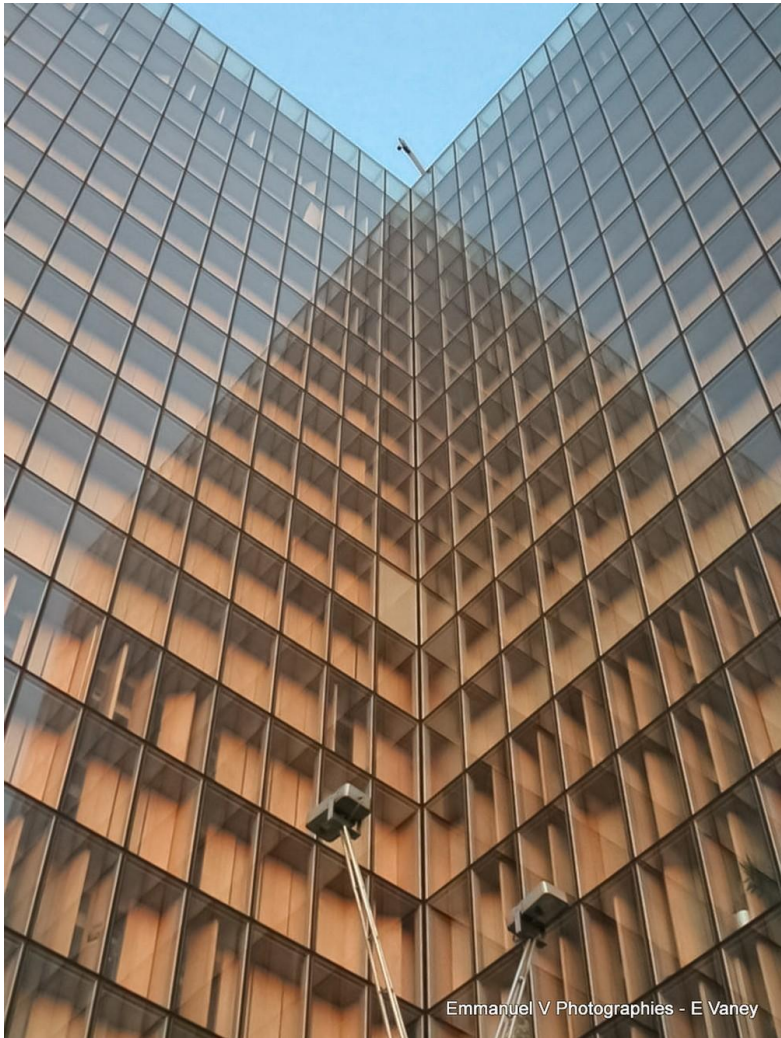


Le Perugin (1448 - 1523) - Vierge à l'enfant entre St Jean Baptiste et St Sébastien (1493)

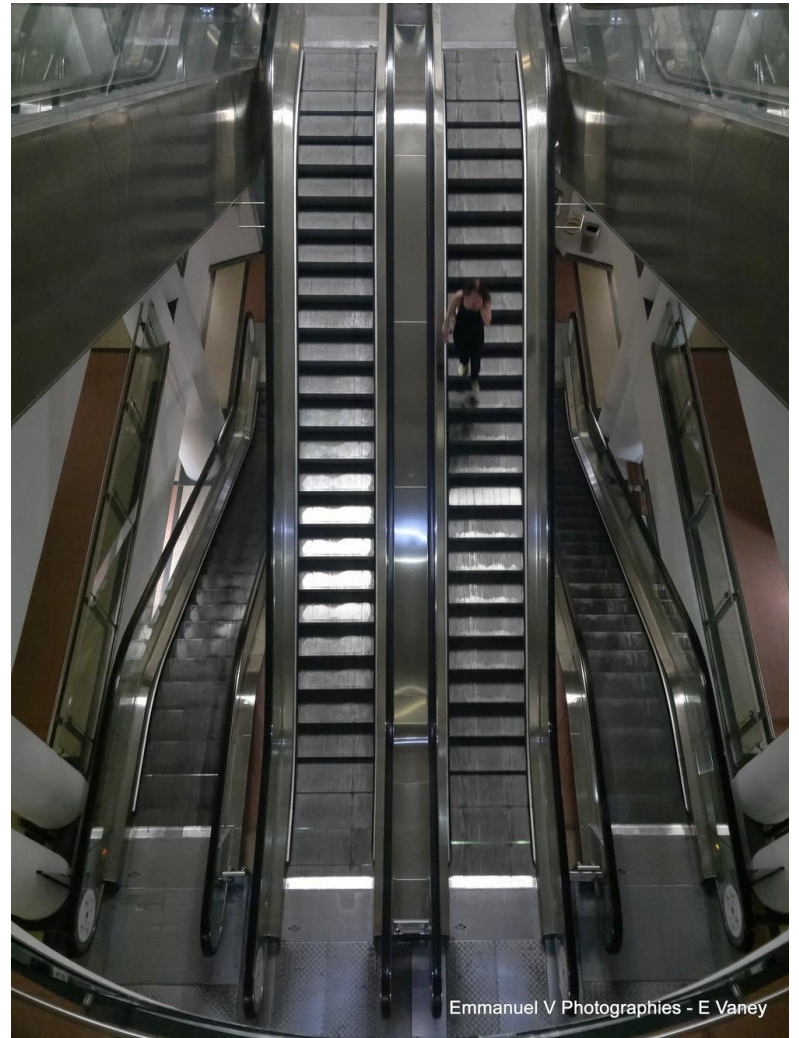
Symétrie





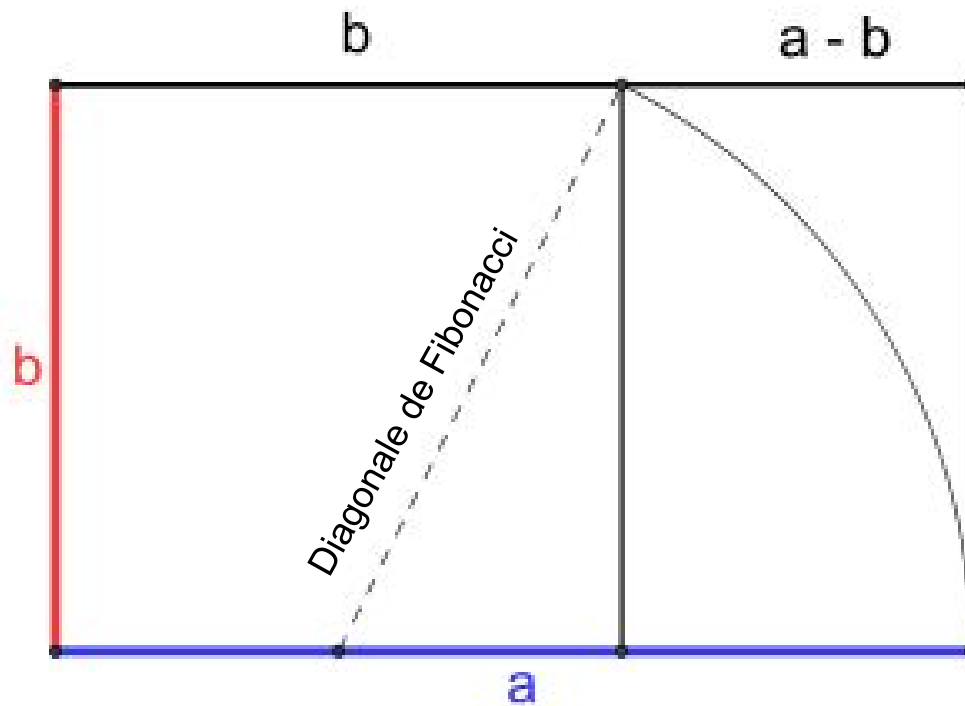
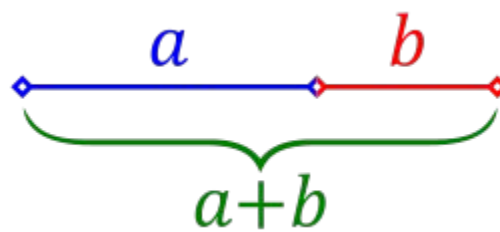


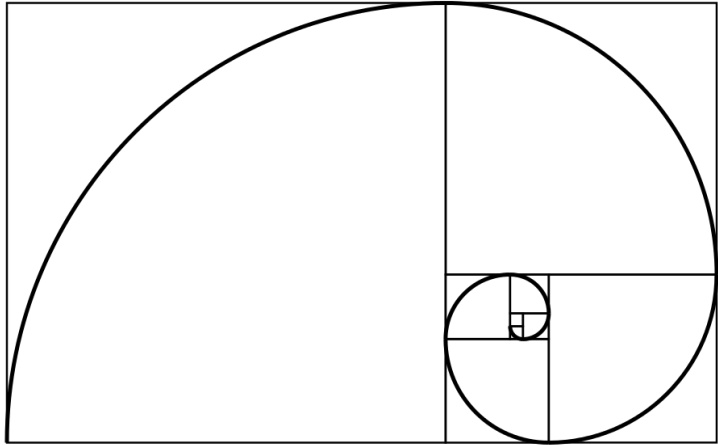
Emmanuel V Photographies - E Vaney

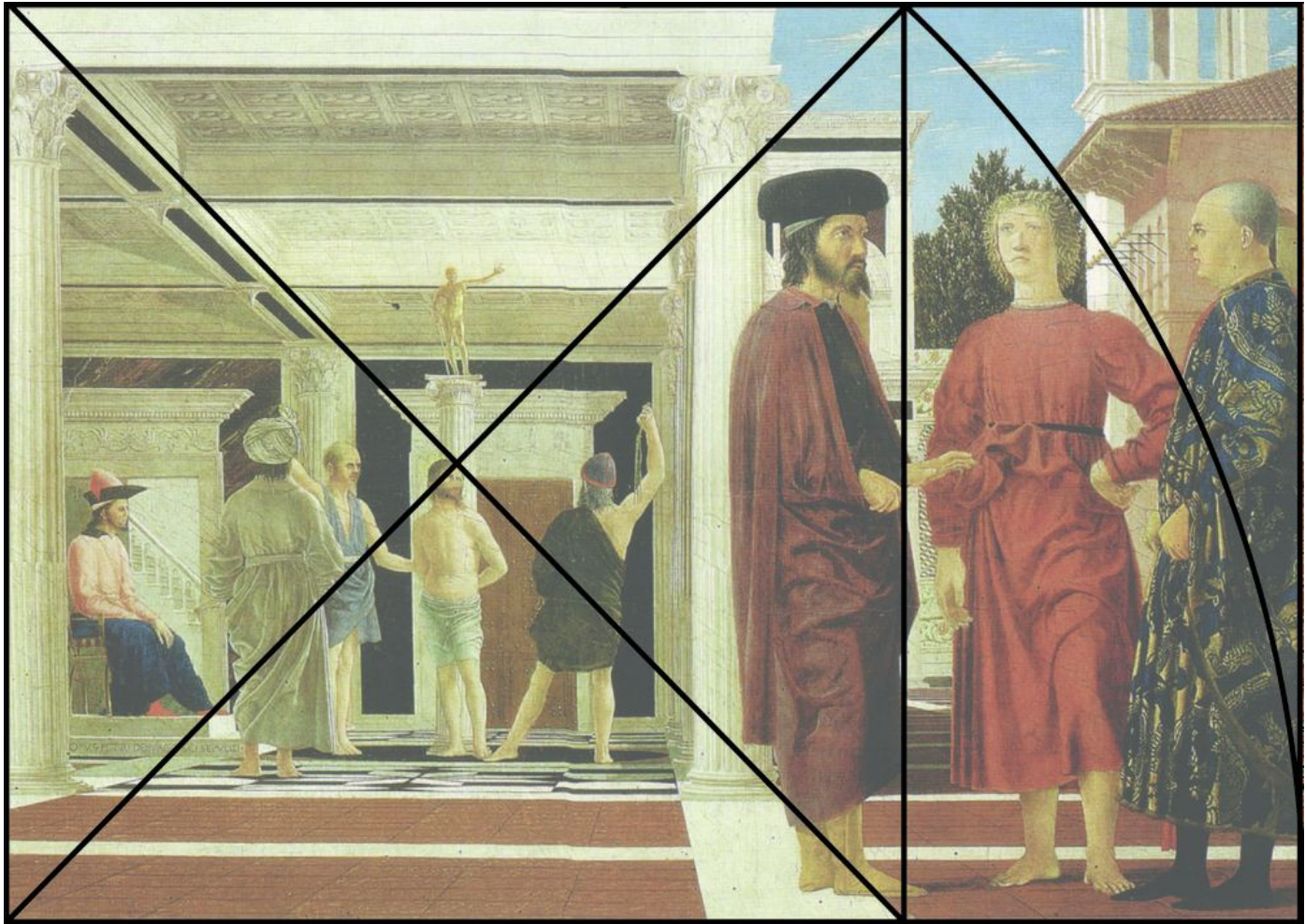


Emmanuel V Photographies - E Vaney

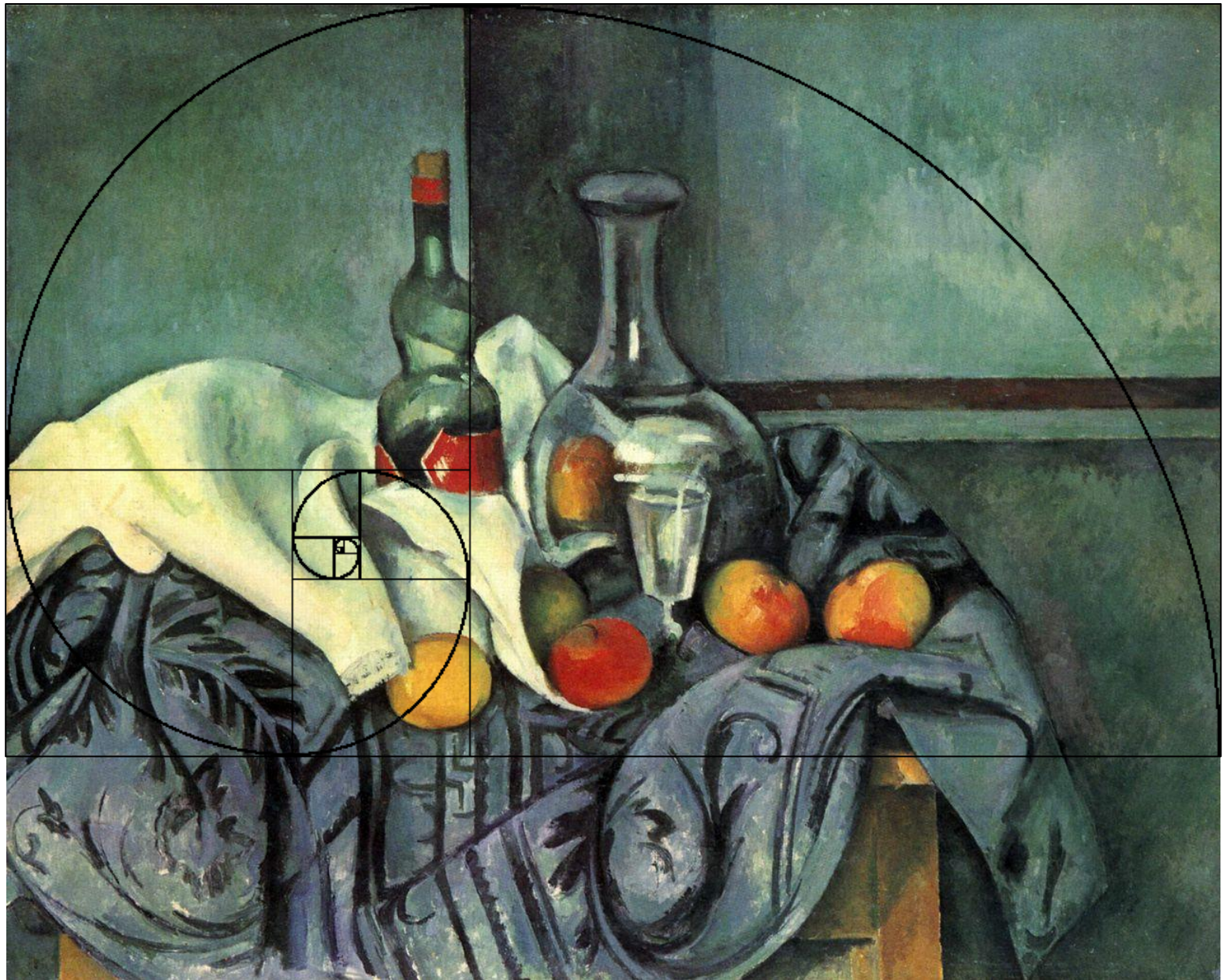




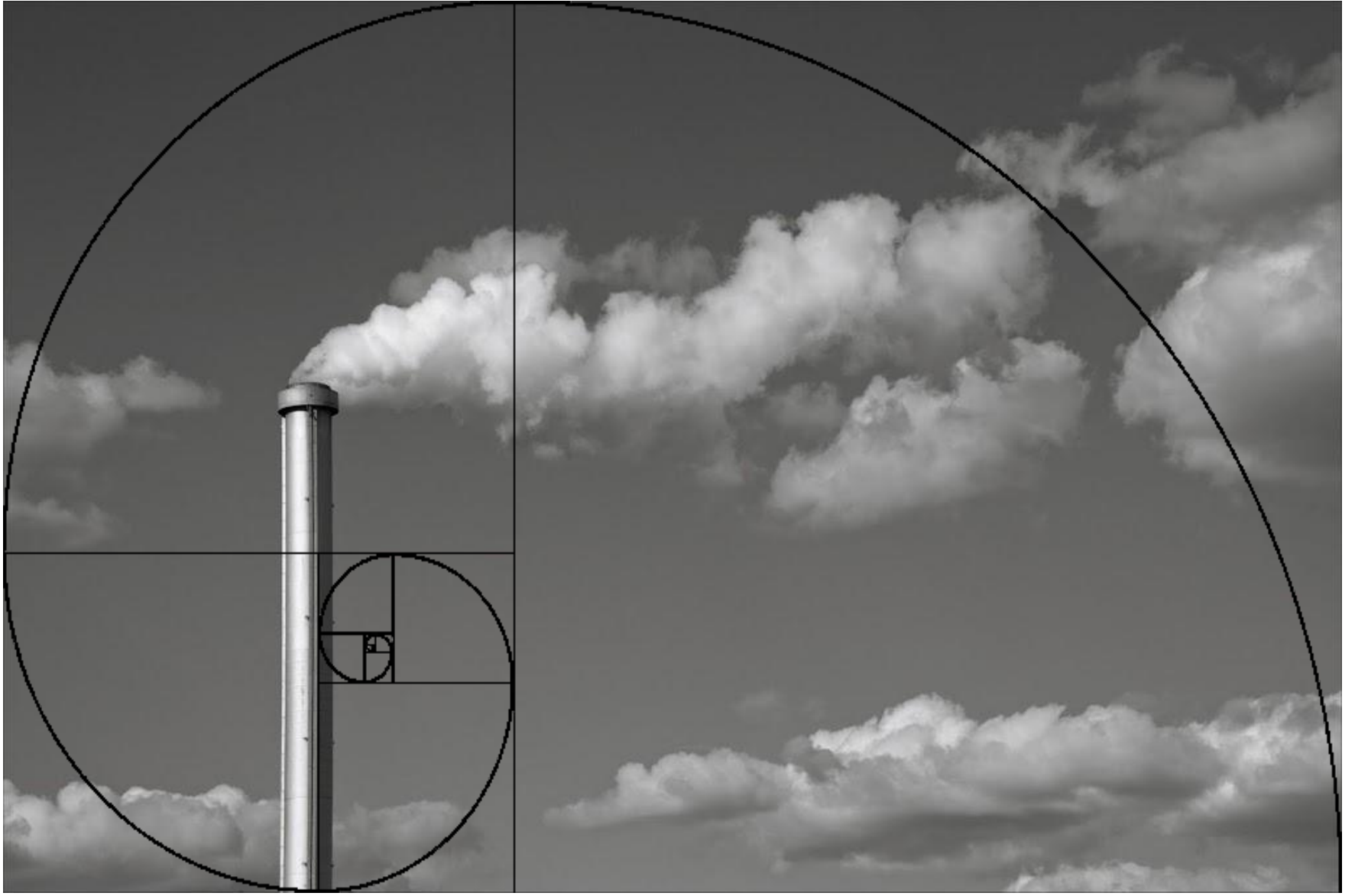




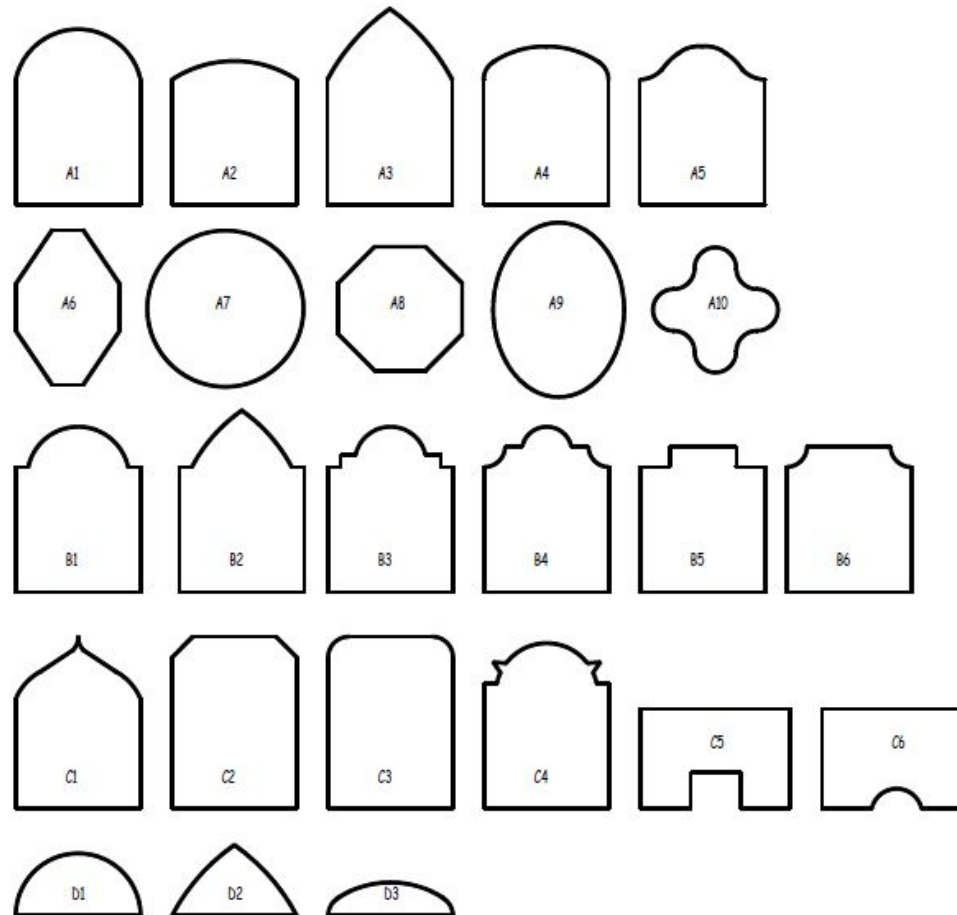
Piero della Francesca (1415-1492) *La flagellation du Christ* (entre 1444 et 1478)



Paul Cézanne (1839-1906) *Nature morte à la bouteille de Peppermint* (1895)



Composition Charles VII



Figures de forme

A1: Plein cintre
 A2: Cintre surbaissé
 A3: Ogival
 A4: Anse de panier
 A5: Chapeau de gendarme
 A6: Losange tronqué
 A7: Circulaire-Tondo
 A8: Octogonal
 A9: Ovale
 A10: Cruciforme

Formes épaulées

B1: Plein cintre épaulé
 B2: Ogival épaulé
 B3: Plein cintre double épaulement carré
 B4: Plein cintre double épaulement carré puis congé
 B5: Epaulé carré
 B6: Epaulé congé
 etc...

Autres formes

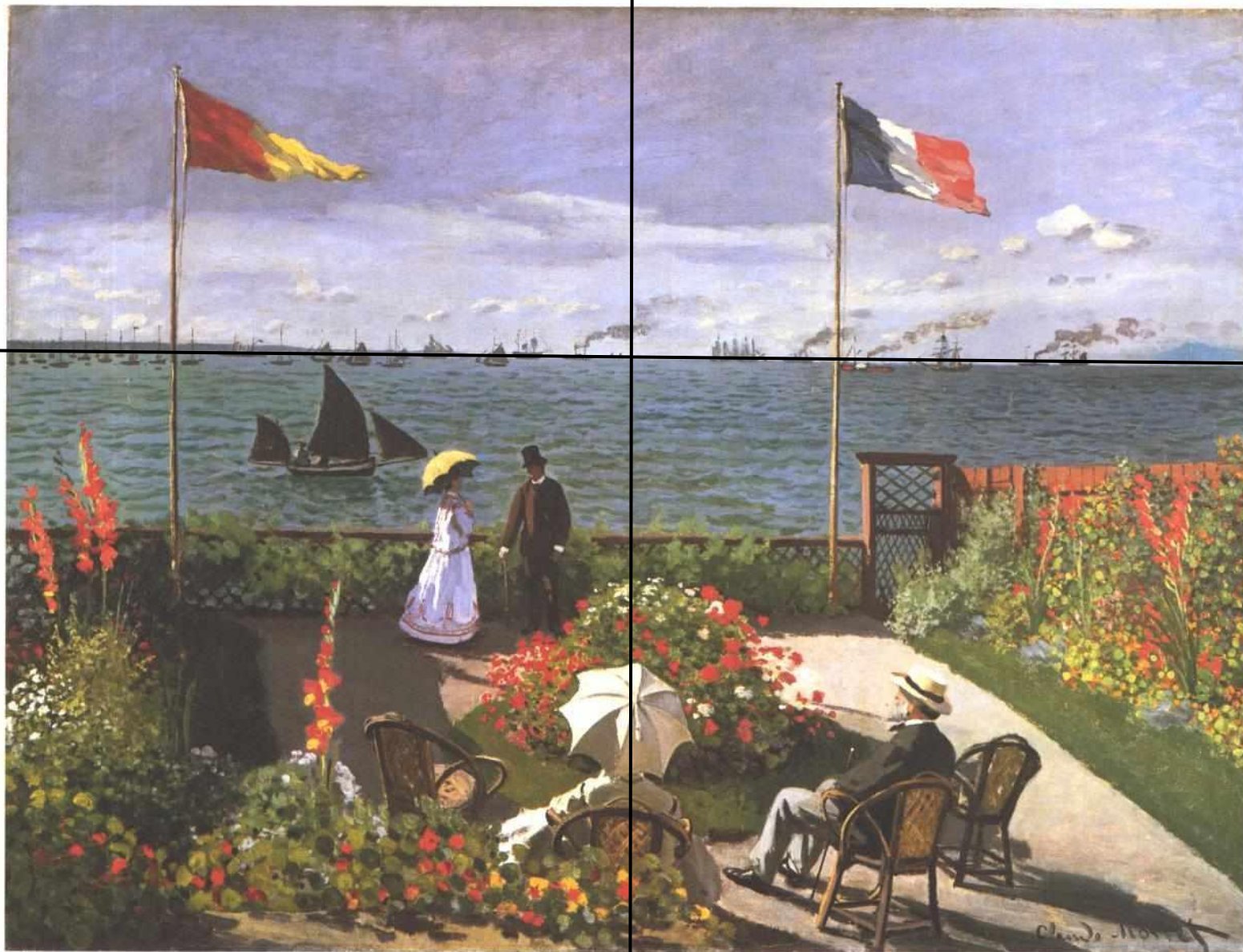
C1: Lancéolé
 C2: Pans coupés
 C3: Pans arrondis
 C4: Plein cintre épaulé à oreilles
 C5: Creusé d'un rectangle
 C6: Creusé d'un plein cintre
 etc...

Lunettes

D1: Lunette 1/2 cercle
 D2: Lunette ogivale
 D3: Lunette anse de panier
 etc...

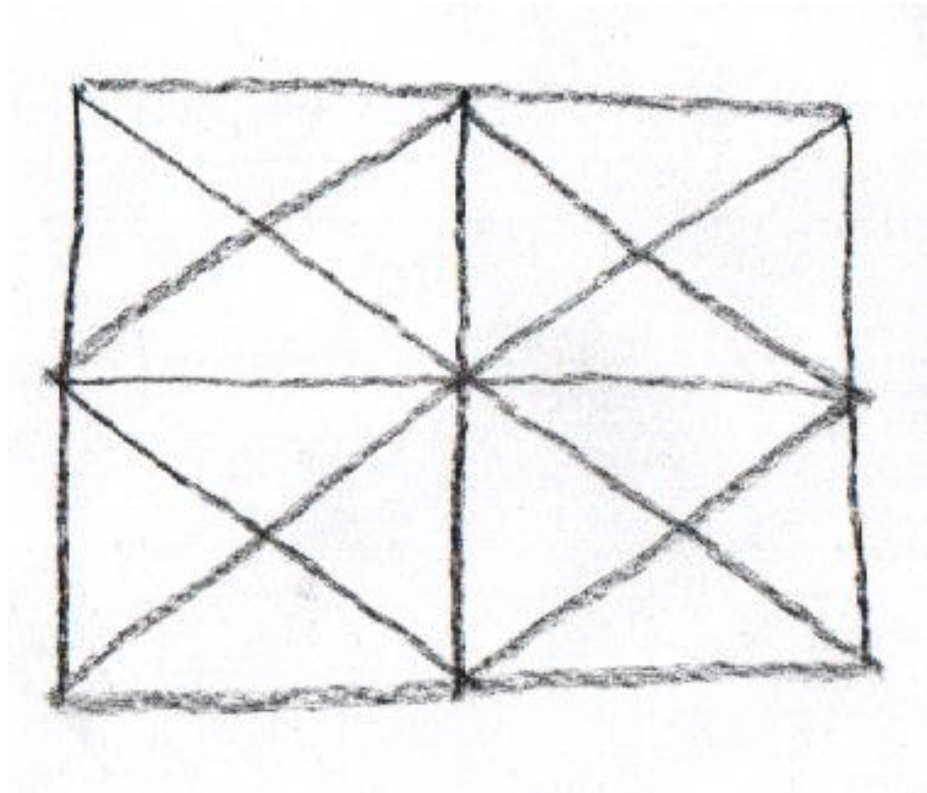
Composition Charles VII





Claude Monet (1840-1926) - Terrasse à Ste Adresse (1867)

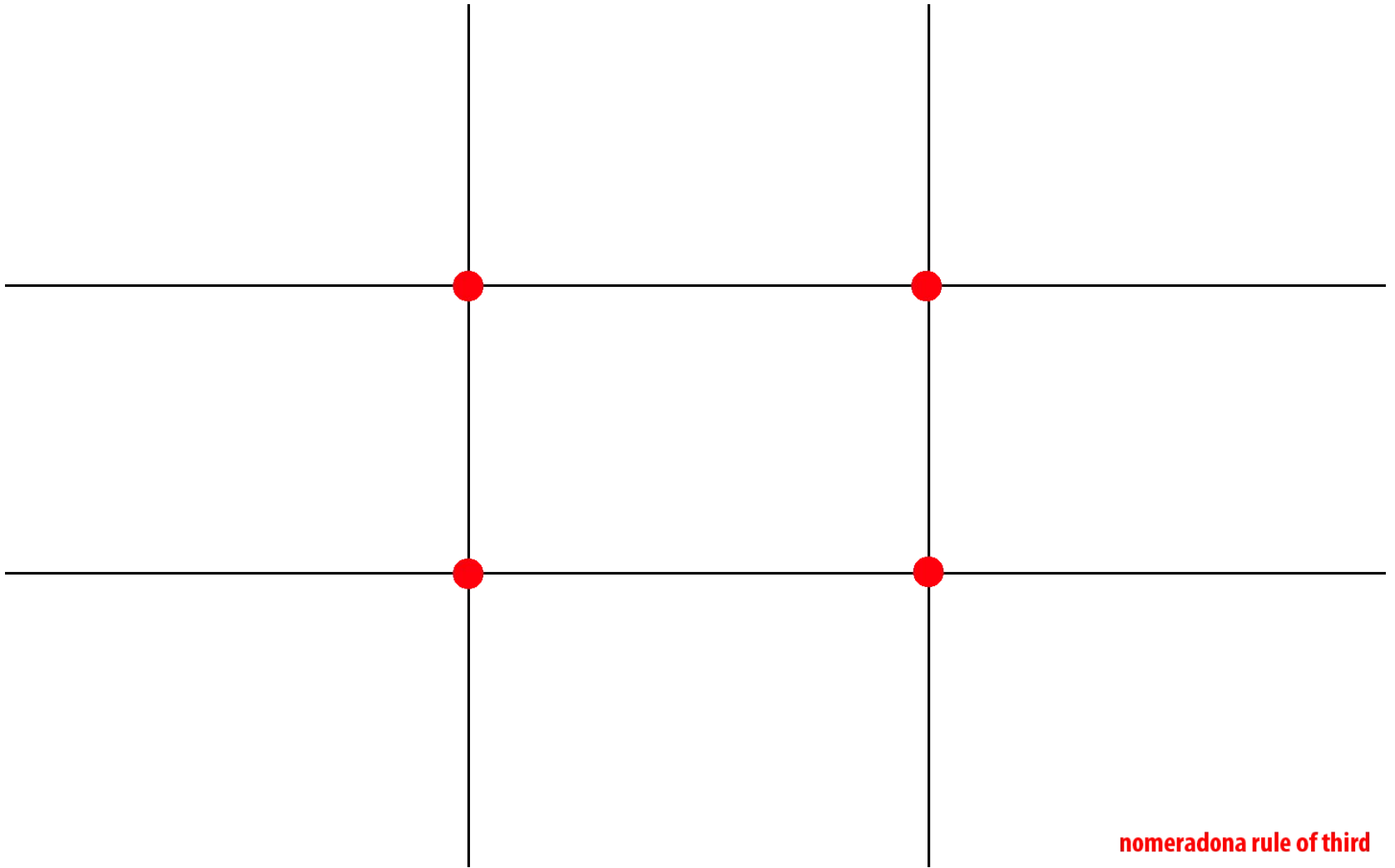
La composition académique centrée



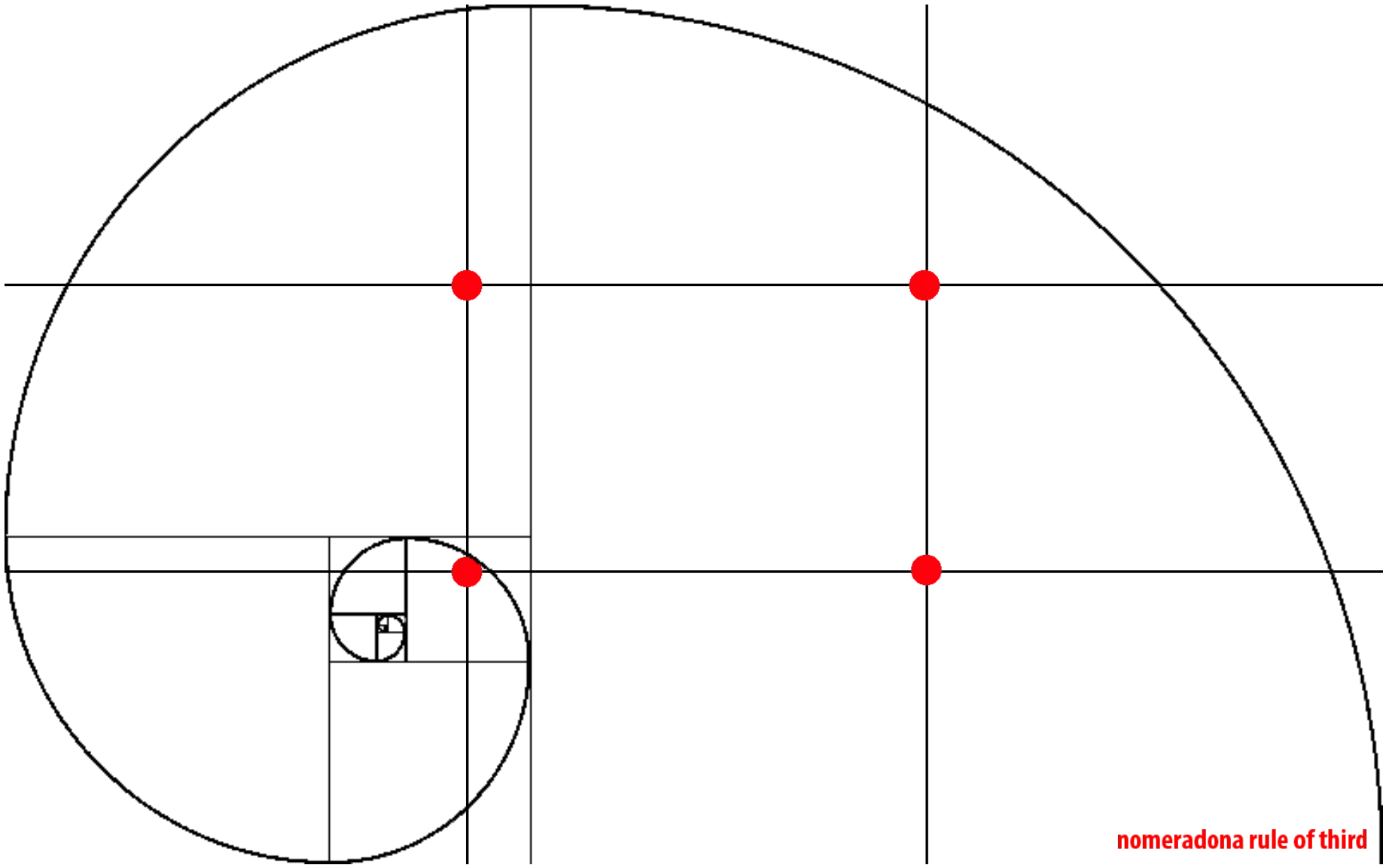


Jean-Léon Gérôme (1824-1904) - *Réception du Grand Condé par Louis XIV à Versailles en 1674* (1878)

La règle des tiers



nomeradona rule of third



nomeradona rule of third

Décentrée



Décentrée



Claude Monet (1840-1926) - *La pie, effets de neige* (1868-1869)

Horizontale



Horizontale



Verticale



Verticale



Verticale



Diagonale



Hiroshige (1797-1858) - *Averse blanche à Shono* (vers 1830)

Diagonale



Diagonale





Jeff Widener (haut gauche), Chris Cole (haut droite),
Stuart Franklin (bas gauche) et Arthur Tsang Hin Wah (bas droite)
Tank man (5 juin 1989)

Triangle





Joe Rosenthal (1911-2006) - Raising the Flag on Iwo Jima (23 février 1945)



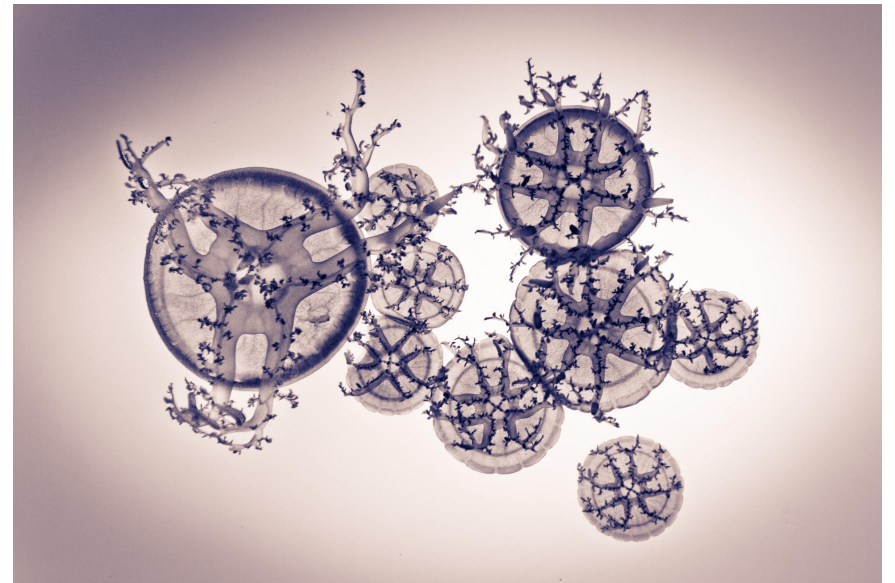


Louis R. Lowery (1916-1987) - Iwo Jima (23 février 1945 - matin)



Joe Rosenthal (1911-2006) - Gung Ho (23 février 1945)

Triangle



Carré



Cercle ou arcs



Cercle ou arcs



Cercle ou arcs



Cercle ou arcs



Cercle ou arcs



En S



En S





Lucien Clergue (1934-2014) - Nu zébré New York (2001)



Christophe Couet (1964 - ?) - Nu zébré Ivry (2011)

Composition fermée



Ouverte



Axe horizontal	Limite matérialité et spiritualité
Axe vertical	Limite passé/présent et avenir
Symétrique	Conventionnel Formel Froid Solide Austère
Décentrée	Informelle Décontractée Souple Naturelle Vivante
Horizontale	Facile à lire Calme Monotonie
Verticale	Lecture complexe Dynamisme Elévation Spiritualité Chute Descente (aux enfers)
Diagonale	Non conventionnel Très dynamique Vitesse Entraîne le regard Incite à prolonger le mouvement
Triangle	Composition fermée Solidité Equilibre (sur la pointe ou la base)
Carré	Solidité Equilibre Assise Puissance Force
Arcs	Souplesse Douceur Calme
En S	Ondulation Séparation ou progression douce
Fermée	Contraint le cadre Ramène au sujet
Ouverte	Ouvre le cadre Incite à sortir du cadre, à prolonger le sujet

Les Plans



© atelier'bd.com



© atelierbd.com



© atelierbd.com

Les Plans

- Plan général : Situe l'action dans un espace large : montagne, mer, forêt, campagne, ville...
- Plan d'ensemble ou plan large : Valeur descriptive. On perçoit l'action dans son ensemble.
- Plan moyen (parfois appelé plan "demi-ensemble"). Valeur narrative. On s'approche de l'action.
- Plan italien : Cadre à mi jambes
- Plan américain : Cadre à mi-cuisses (sous le revolver !)
- Plan rapproché taille
- Plan rapproché poitrine
- Gros plan : Valeur « psychologique ». Il fait entrer dans l'espace intime des personnages.
- Très gros plan. Valeur « encore plus psychologique ». Il fait entrer, au sens propre, dans la tête du personnage
- Plan de détail - macrophoto : Très rapproché sur 1 détail.

L'ECHELLE DES PLANS





TGP

Gros plan

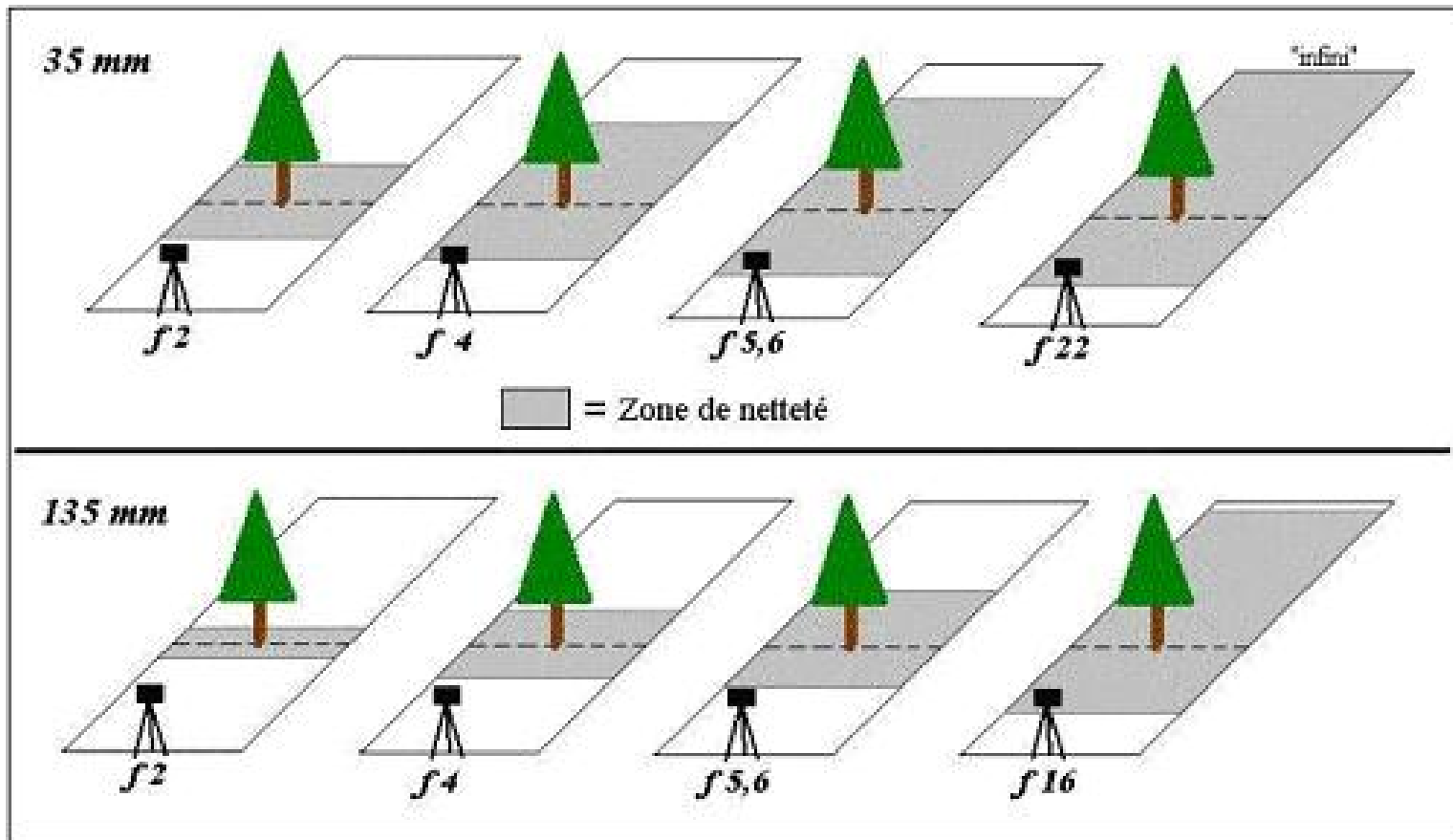
Plan poitrine

Plan taille

Plan américain

Plan italien

Netteté : Profondeur de champ



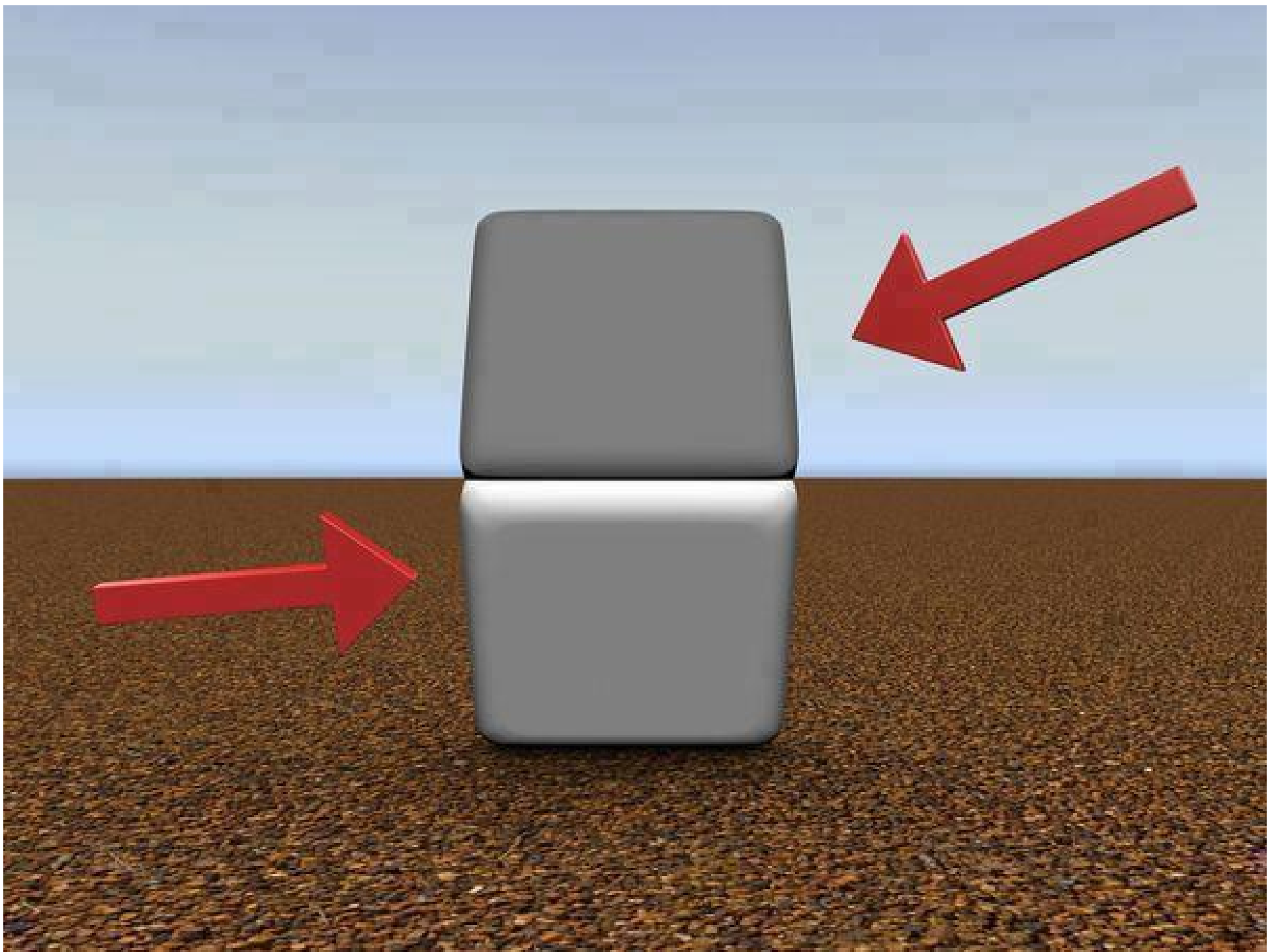
Netteté : Profondeur de champ



Netteté : Filés



La couleur





Vassily Kandinsky - 1910

<i>Couleur</i>	<i>Maurice Dérivé - La Couleur - PUF</i>	<i>Selon Vassili Kandinsky et Johannes Itten</i>
Rouge	cœur, sang, amour, charité, meurtre, chaleur, vitalité, dynamisme, excitation	puissance, chaud, force, guerre, passion, pouvoir, bruyant, actif, agitation, richesse, fougue, triomphe, ardent ;
Orangé	fruit, feu, soleil, chaleur, lumière, splendeur, gloire, odeur, stimulation	solaire, chaud, actif, orgueil, luxe, fastueux, fierté, supériorité, incertitude, jeune, gai, irritation, frivole ;
Jaune	or, lumière, puissance, richesse, gaîté, tonus	lumineux, intelligence, science, sagesse, vérité, rayonnant, réjouissant, folie, dissipé, nervosité, volonté ;
Vert	nature, vie, espérance, équilibre, repos	repos, végétal, matière, fertilité, satisfaction, espérance, bourgeoisie, ennui, mélancolie, sobriété ;
Bleu	ciel, eau, espace inaccessible, merveilleux, sagesse, liberté, immortalité, fraîcheur, clarté, légèreté	passif, froid, introverti, calme, foi, spirituel, céleste, nostalgie, paix ;
Violet	Deuil, évêque, pénitence, mélancolie, tristesse, oscillation, insatisfaction	inconscient, secret, peur, piété, superstition, ténèbres, mort, noblesse, solitude, tristesse, vieillesse, royauté, snobisme.
Rose	couleur extérieure, féminité, idéal, beauté, gaîté, jeunesse, sympathie	
Brun	couleur la plus calme, philosophie	
Gris	couleur de la sensibilité	
Blanc	neige, propreté, pureté, vertu, innocence, clarté, sobriété	Blanc : silence, pureté, naissance, joie, brillance, espoir ;
Noir	nuit, mort, néant, enfer, mort, fin dernière, tristesse, imagination malsaine	mort, consumé, sourd, deuil, affliction, sommeil, désespoir, tristesse ;

La Connotation

Analyser les sens indirects, subjectifs, culturels, implicites et autres qui font que le sens d'un signe se réduit rarement à son sens littéral.

Les connotations sans volonté affirmée de l'auteur n'ont pas d'intérêt. Elles conduisent à la sur-interprétation.

Même si on interprète avec sa culture, parlez de la photo, pas de vous.





Le séances d'analyse

Confrontations des points de vue sur une oeuvre entre l'auteur et ses spectateurs

L'auteur de la photographie en aura réalisé l'analyse formelle →

Transmission préalable par mail.

Sans cette analyse, la photographie ne peut être présentée.

- Nous dévoilerons la photographie (ou la série) sous la forme souhaitée par son photographe : projection, tirage papier, encadré ou non, etc.
- Analyse individuelle ou en groupe.
- Synthèse en séance.
- L'animateur résumera les axes forts de la photographie présentée.
- Le photographe présente alors son intention, sa propre analyse.
- Débat autour des analyses réciproques des participants et du photographe.
- Conclusion : Que retenir de cette photo ? Quels enseignements pour nos photos à venir?